

Risikobaseret dimensionering af redningsberedskab i Danmark

Regler og status

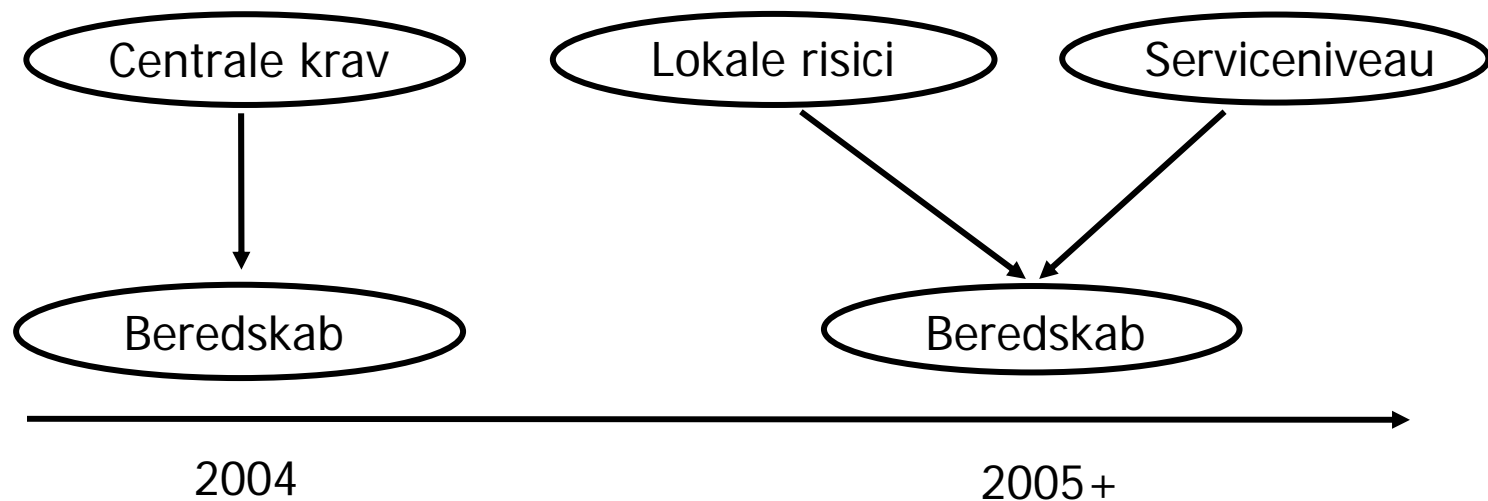
Peter Hofman-Bang, Dansk CTIF

Kommunale erfaringer

Lars Rosenwanger, Dansk CTIF

Den politiske aftale om redningsberedskabet 2003-2006:

”Kommunerne bør i øget omfang få mulighed for at tilrettelægge redningsberedskabet på baggrund af lokale risikovurderinger frem for på basis af centralt fastlagte og detaljerede regler”



- Anvendelse af risikovurderinger i beredskabet er ikke nyt

MEN

- Dimensionering af redningsberedskabet er hidtil primært sket ud fra nationale gennemsnitsbetragtninger, hvilket har resulteret i de minimumskrav vi har i dag
- Lokale risikovurderinger har bygget oven på minimumskrav
- Risikovurderingen har i høj grad været erfaringsbaseret
- Der er ikke anvendt samme terminologi og værktøjer
- Forebyggelseselementet har ikke været særligt udtalt

SÅ

- Fremover skal de lokale risikovurderinger bygges op fra bunden i en systematisk proces med anvendelse af fælles terminologi og værktøjer, og behandlingen af risici vil være af såvel forebyggende som afhjælpende karakter

Det kommunale redningsberedskab skal:

- yde en i forhold til lokale risici forsvarlig forebyggende, begrænsende og afhjælpende indsats mod skader på personer, ejendom og miljøet.
- tilrettelægge og gennemføre dimensioneringsproces, dvs.
 - identificere og analysere lokale risici.
 - udarbejde risikoprofil, som danner grundlag for dimensionering af beredskabet.

Kommunalbestyrelsen skal:

- fastlægge serviceniveau for det kommunale redningsberedskab på grundlag af risikoprofil
- fastlægge redningsberedskabets organisation, virksomhed, dimensionering og materiel ud fra risikoprofil og serviceniveau
- sørge for varetagelsen af den tekniske ledelse af indsatsen på skadestedet
- sørge for tilstrækkelig vandforsyning til brandslukning

Dimensioneringsplan:

- Beskrivelse af risikoprofil, serviceniveau, organisation, virksomhed, dimensionering og materiel
- Behandles i beredskabskommissionen
- Forslag til plan indsendes til Beredskabsstyrelsen
- Beredskabsstyrelsen fremkommer med bemærkninger/udtalelse
- Vedtages af kommunalbestyrelsen
- Den vedtagne plan indsendes til Beredskabsstyrelsen
- Revideres løbende, dog mindst én gang i hver valgperiode

Dimensionering tidligere

- Afgangstid 1/5 min.
- Udrykningstid: 10/15/20-30 min
- Materiel afhængig af indbyggertal, bebyggelse og vandforsyning
- Bemanning: 1+3/1+5/1+7

- Centralt fastlagte regler orienteret mod mandskab og materiel

Dimensionering nu

- Afgangstid 5 min.
- Udrykningstider?
- Materiel?
- Bemanning?

Fastlægges lokalt i kommunen ud fra en risikovurdering

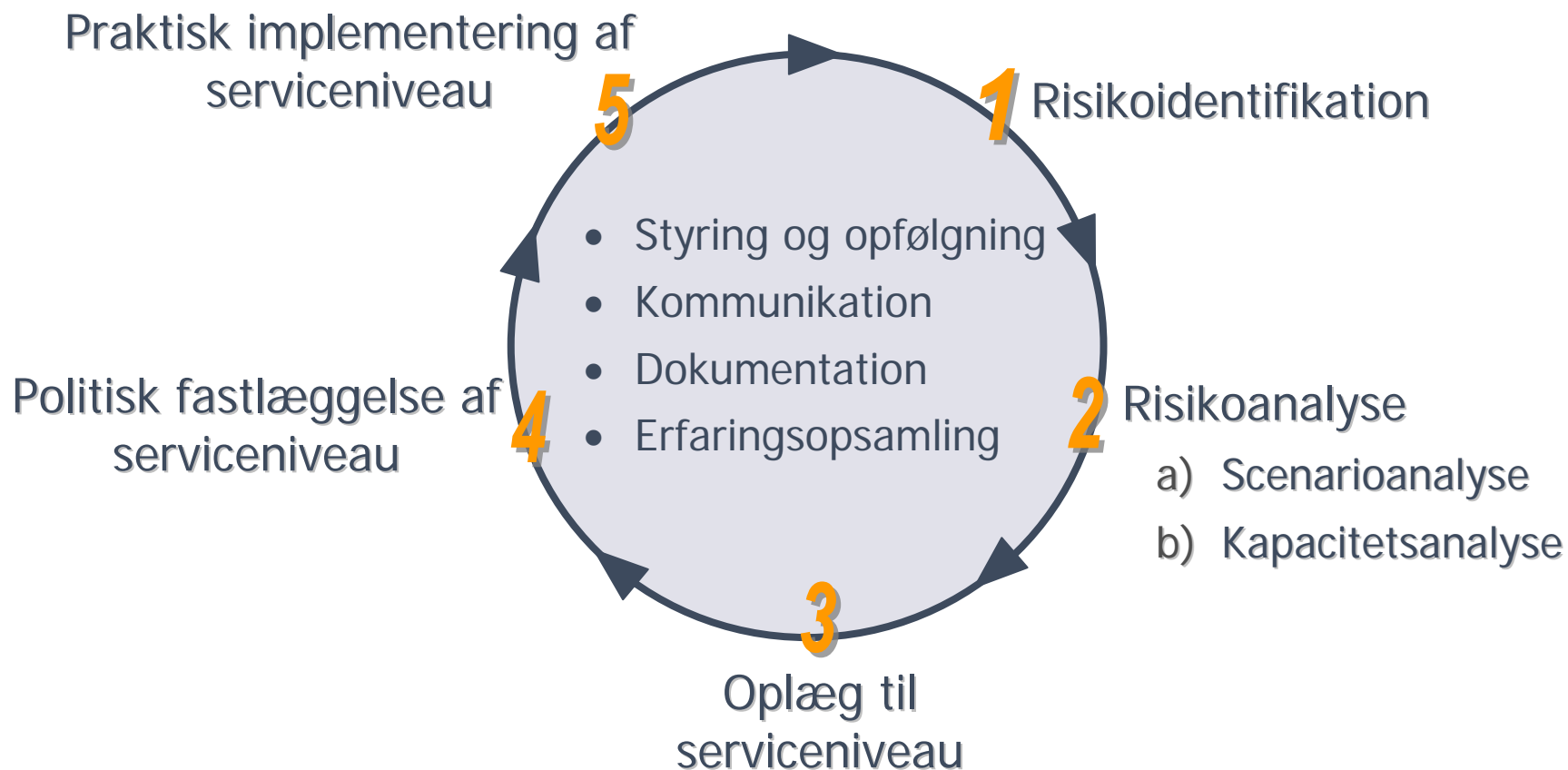
- Centralt fastlagte regler orienteret mod risikostyringsproces

- Kommunalbestyrelsen har det overordnede ansvar for at sikre og kontrollere at kommunen har "et forsvarligt beredskab" og har ansvaret!
- Overblik over redningsberedskabets styrker og udviklingsmuligheder
- Flexibilitet i udrykningssammensætninger - mandskab og materiel
- Flexibel anvendelse af redningsberedskabet til andre kommunale opgaver
- Bedre mulighed for udvikling af det kommunale beredskab, efterhånden som behov og teknologi ændrer sig

- Øget dialog mellem beredskab og erhverv, boligselskaber og institutioner
- Øget synliggørelse af kompetencer og opgaveløsning overfor politikere, borgere og virksomheder
- Øget tværkommunalt samarbejde/koordinering af ressourcer
- Øget samarbejde og bevidsthed i kommunen om risici hos politikere, borgere, erhvervsliv og andre forvaltninger
- Forebyggelsesindsatsen prioriteres yderligere
- Øget sammentænkning af forebyggelse og operativ afhjælpende indsats

Procesmodel for risikobaseret dimensionering

risikobaseret dimensionering



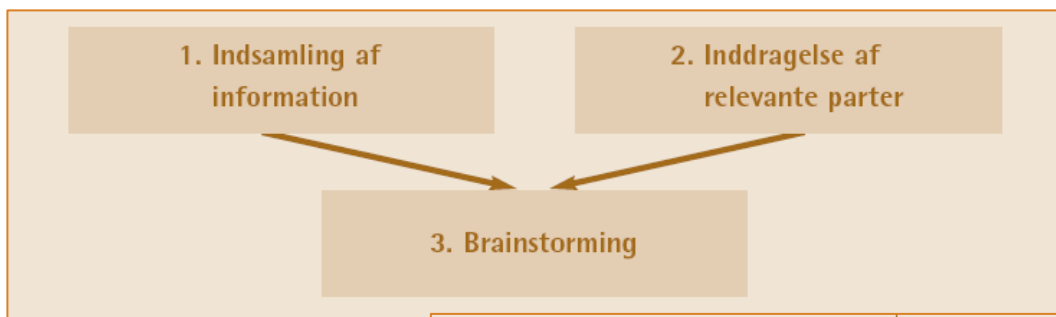
Risikoidentifikasjon

risikobaseret dimensjonering



Hvilke risici findes der i kommunen? *Identifikation og navngivning af risici*

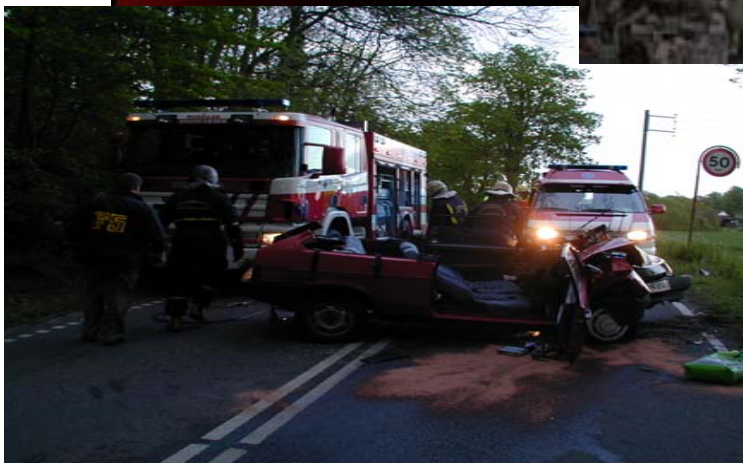
- ✓ *Informationsindsamling* og inddragelse af relevante *ressourcepersoner*
- ✓ *Brainstorm*
- ✓ *Strukturering* og *beskrivelse* af risici



| Gruppe | Identificerede risici i Rødkøbing |
|-------------------------------------|---|
| Beboelse – op til to plan | <ul style="list-style-type: none">· Skorstensbrand med hårdt tag· Skorstensbrand med blødt tag· Brand i parcelhus i Brøndhusparken· Brand i parcelhus i Lille Skovby |
| Naturområder | <ul style="list-style-type: none">· Plantagebrand i Kloster-plantagen· Brand i Storskoven |
| Infrastruktur | <ul style="list-style-type: none">· Sammenstyrtning af højbane· Færdselsuheld i myldretiden· Oversvømmelse af havneområdet |
| Institutioner | <ul style="list-style-type: none">· Brand på plejehjemmet Horsekær |
| Forsamling | <ul style="list-style-type: none">· Brand i klubhuset på stadion· Brand i diskotek Fregatten· Udslip af ammoniak i Storcenter Nord |
| Brand- og miljøfarlige virksomheder | <ul style="list-style-type: none">· Svovlsyreudslip fra Larsens Maskinpark· Brand i lagerbygning på Plastfabrikken· Forurening af drikkevandsledning med spildevand |

Scenarieanalyse

risikobaseret dimensionering



Hvilket omfang har kommunens risici?

Analyse af hyppighed og konsekvens

- ✓ Vurdering af **hyppighed** og **konsekvens**
- ✓ **Udvælgelse** af repræsentative scenarier
- ✓ **Beskrivelse** af repræsentative scenarier

Risikoanalyse, scenarieanalyse - eksempler

risikobaseret dimensionering

1. Analyse af hyppighed og konsekvens af risikogrupperne fra risikoidentifikationen



2. Udvælgelse af risici, der afspejler risikogrupperne



3. Fastlæggelse af scenarier for udvalgte risici



4. Beskrivelse af udvalgte scenarier

Scenarie: gårdbrand med dyreredning

Tidspunkt: nat.

Geografisk beliggenhed: gården ligger tæt på befærdet hovedlandevej med gode tilkørselsforhold ca. 12 km fra brandstationen. Afstand til nærmeste brandhane 5 km.

Meteorologiske forhold: vinter (koldt og glat).

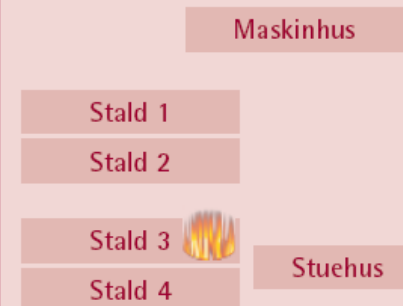
Objekt: gård med 2000 svin, fordelt på 4 stalde (i alt 2000 m²) a 500 svin. 5 meter mellem hver staldbygning med tilhørende stuehus, der er placeret 5 meter fra nærmeste staldbygning.

Situation ved ankomst: ild i rum i endegavl på stald nr. 3. Branden har sprængt ruden og står og pulserer i vinduet.

Scenarieanalyse

Sandsynlighed og konsekvens: indsatsstatistikken viser, at der i gennemsnit er 8 gårdbrande om året i den pågældende kommune, hvoraf to har store konsekvenser (nedbrænding af landbrugsbygninger og stuehus samt stort tab af dyr), mens de andre har mere moderate konsekvenser.

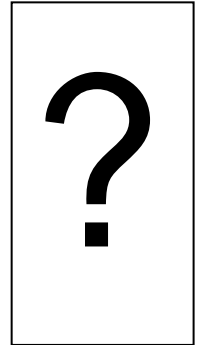
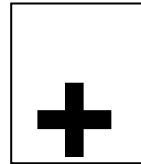
Skitse af gårdens opbygning:



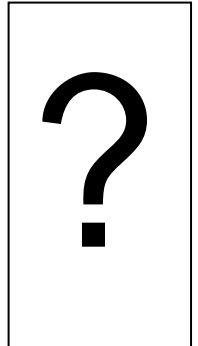
| | | | | | |
|---|---|---|---|---|---|
| 5 | | | | | |
| 4 | | | | | |
| 3 | | | | | |
| 2 | | | | | |
| 1 | | | | | |
| | 1 | 2 | 3 | 4 | 5 |

Kapacitetsanalyse – afhjælpende indsats

risikobaseret dimensionering



7 x



Hvordan skal risici håndteres?

Analyse af kapacitetsbehovet til forebyggende og afhjælpende indsats i forhold til risici

- ✓ Fastlæggelse af ***forebyggelsesaktiviteter***
- ✓ Analyse af ***indsatsforløbet***
- ✓ Kapacitetsniveauer for ***forebyggelse*** og ***afhjælpende indsats***

Kapacitetsanalyse - forebyggelse

risikobaseret dimensionering



Få flere ideer på www.brandforebyggelse.dk

og www.brandkampagner.dk (fra nytår 2008)

Oplæg til serviceniveau

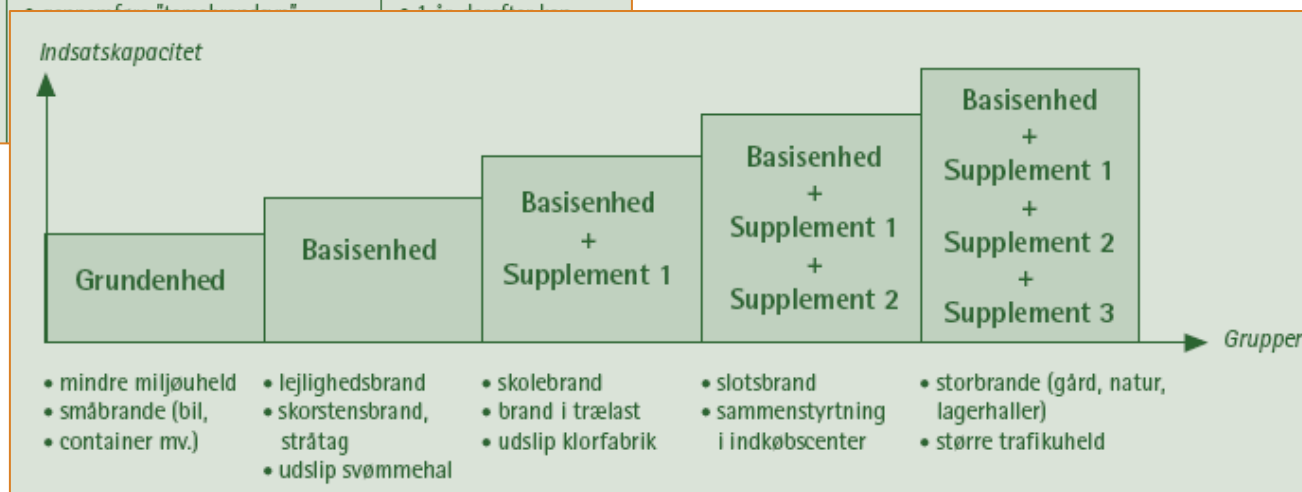
risikobaseret dimensionering

- ✓ **Risikoprofil for kommunen**
- ✓ **Forslag til serviceniveau**
- ✓ **Redningsberedskabets organisation og virksomhed**
- ✓ **Redningsberedskabets dimensionering og materiel**

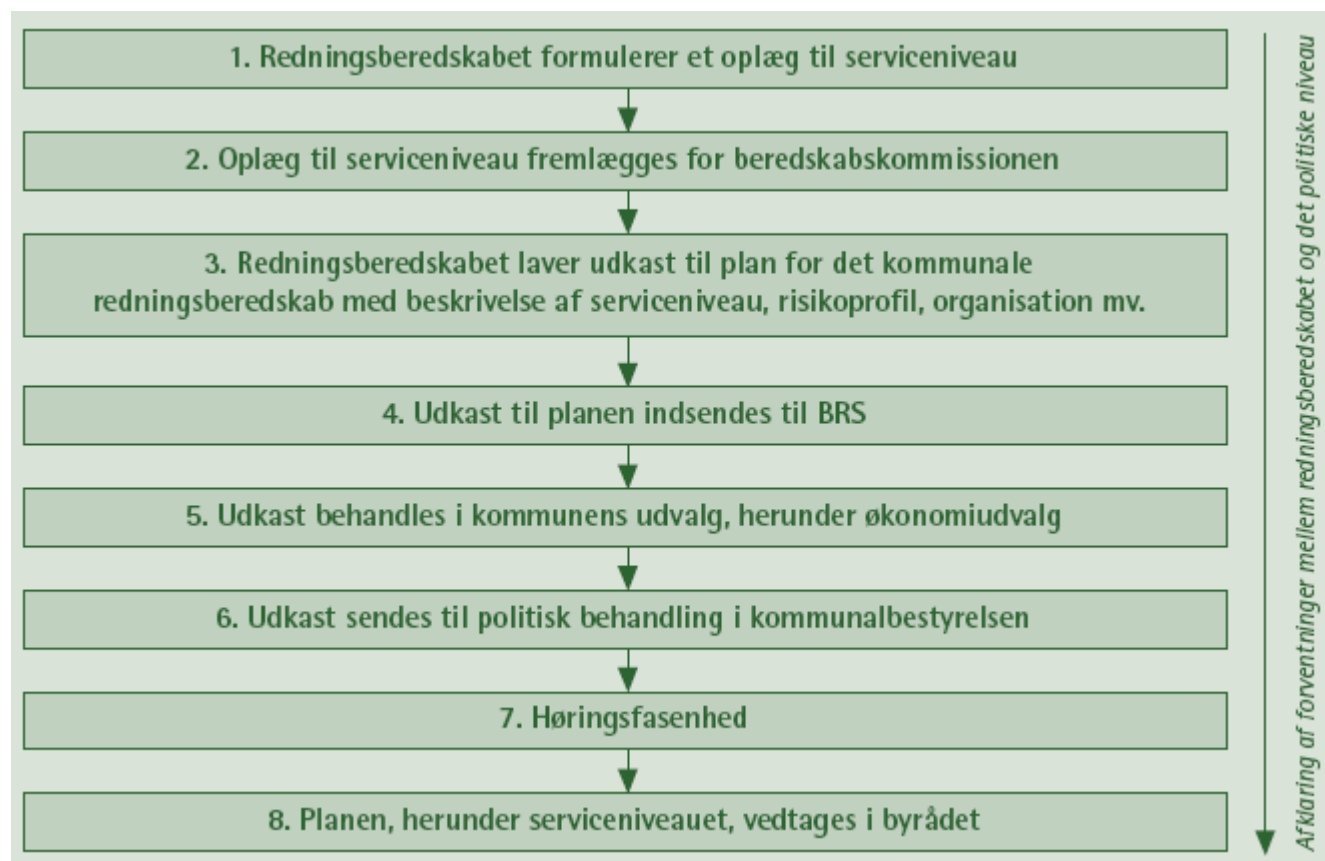
Oplæg til serviceniveau - eksempler

risikobaseret dimensionering

| Målgruppe | Formål | Tiltag/foranstaltning | Tidshorisont |
|--------------------------------|--|--|---|
| Kommunens trælast-virksomheder | <ul style="list-style-type: none"> • at nedbringe antallet af blinde alarmer • at forhøje den generelle brandsikkerhed på virksomhederne | <ul style="list-style-type: none"> • rådgivning om, hvordan man undgår blinde alarmer fra ABA-anlæg (kan gennemføres som udvidede brandsyn) • tilbud om uddannelse i elementær brandbekæmpelse til virksomhedernes personale | <ul style="list-style-type: none"> • 2 år samt efterfølgende evaluering, derefter kan initiativet overføres til andre virksomhedstyper |
| Børn og unge | <ul style="list-style-type: none"> • at give børn og unge viden om brandforebyggelse | <ul style="list-style-type: none"> • temadage i daginstitutioner og skoler om brandsikkerhed i hjemmet | <ul style="list-style-type: none"> • permanent tilbud til skoler mv. fremover |
| Ældre og misbrugere | <ul style="list-style-type: none"> • at nedbringe antallet af brande • at nedbringe konsekvenserne af brande | <ul style="list-style-type: none"> • tilbud om rådgivende hjemmebesøg samt informationsmateriale om brandsikkerhed i hjemmet • salg og opsætning af røgmeldere | <ul style="list-style-type: none"> • 1-2 år samt efterfølgende evaluering. |
| Diskoteker i byen | <ul style="list-style-type: none"> • at forhøje den generelle brandsikkerhed på forsamlings-lokaliteter | | |



- Eksempel på proces for politisk fastlæggelse af serviceniveau



- 79 kommuner har indsendt – forventer i alt 89 planer til dækning af Danmarks 98 kommuner
- Beredskabsstyrelsen har kommenteret 73 planer
- 25 planer er endeligt vedtagne i kommunerne og indsendt til Beredskabsstyrelsen
- Generelt indtryk:
- Redningsberedskaberne er blevet mere fokuserede
- Ikke generel nedskæring af serviceniveau
- Justeringer i bemanning og materiel
- Delt udrykning og fleksenheder
- Visse nedskæringer i indsatsledervagten

- Indsendelsesfrist forlænget til 31. august 2007
- Indsendelse af endeligt vedtagen plan forlænget til 30. juni 2008
- Kommunerne følger op på planen, registrerer og evaluerer
- Kommunerne reviderer planen efter behov, dog mindst én gang i hver (4-års) valgperiode
- Det statslige redningsberedskab skal underkastes en analyse vedrørende dimensionering.

Frederiksberg Kommune - Risikoprofil

risikobaseret dimensionering

- Indbyggertal 91.855
- Areal 8,77 km² (4,1 km x 3,5 km)
- Befolkningstæthed høj (ca. 10.500 indbyggere pr. km²)
- 52.064 boliger, 97% i etageejendomme
- Bebyggelse, nyt, gammelt, højt, lavt og underjordisk
- Infrastruktur, ca. 100 km vej, Metro og S-tog
- Butikker, teatre, cafeer, spisesteder, store forsamlingssteder



Frederiksberg

Udpluk fra risikoprofilen efter risikoidentifikation og risikoanalyse

- Størstedelen af reelle hændelser sker indenfor risikokategorierne etagebyggeri (43%) og infrastruktur (29%)
- Ikke forskel på alarmernes fordeling på ugedage
- Flest reelle alarmer mellem kl. 18-20, få mellem kl. 01-09
- 97% af de reelle alarmer til brandslukningsopgaver er enten slukket før ankomst eller med op til 1 rør
- Branddøde findes blandt udsatte grupper
- Tilskadekomst jævnt fordelt i tidsrummet 8-23.

Generelt ikke de store overraskelser !

Processen

- Gennemførelse af risikobaseret dimensionering er en meget ressourcekrævende opgave.
- Arbejdet er et godt afsæt for at sætte fokus eksisterende metoder og rutiner.
- Vanskeligt at arbejde objektivt med processen. Dels præger den beredskabsfaglig erfaring (konservatisme), og dels opstår subjektive interessekonflikter.

Resultatet

- Ikke større overraskelser i forhold til eksisterende viden, men nu er der grundig dokumentation for grundlaget.
- Mindre lokale tilpasninger af køretøjer og placering af materiel på køretøjerne.
- Fortsat samme normering, men under forudsætning af varetagelse af flere forebyggelses- og serviceopgaver i dagligdagen.
- Etablering af mindre slukningsenheder for at opnå en højere grad af fleksibilitet såvel operativt som i det daglige arbejde.
- Samarbejdsaftale med Københavns Brandvæsen om fælles røgtender (kredsløbsrøgdykkere) placeret på Frederiksberg er ophørt.
- Etablering af mødeplaner med niveau 2 og 3 beredskaber.

Vilkår

- Den aktuelle kommunalpolitiske situation og holdning i forhold til det kommunale redningsberedskab er indirekte styrende for processen.
- Den aktuelle økonomiske ramme er medvirkende til at begrænse udviklingsmulighederne på kort sigt.
 - Materiel m.v.
 - ”Investering” i forebyggende arbejde
- Det politisk engagement og ansvarstagen på kommunalbestyrelsesniveau er meget begrænset.

Generelle udfordringer – Nu og i fremtiden

risikobaseret dimensionering

- Fremtidige forskelle i naboberedskaber vil kræve særlig opmærksomhed i forhold til planlægning og tilkald af assistance.
- Sikring af mulighed for fremtidigt samarbejde ved større fælles indsatser, kræver fælles standarder i relation til kommunikation, materiel m.v.
- Forandringsprocessen har været fokuseret på det teknisk-analytiske arbejde, et metodevalg som er medvirkende til at generere modstand. Der er i høj grad behov for fokus på ledelse af forandring.
- Yderligere udvikling kræver tilpasning af krav til og muligheder for uddannelse
- Yderligere udvikling kræver muligheder for fleksibel og målrettet tilrettelæggelse af det forebyggende arbejde
- Generelt danne grundlag for at styrke det forebyggende arbejde gennem synliggørelse værdien af ”investering” i forebyggelse.
- Styrke grundlaget for løbende revision og tilpasning af den risikobaserede dimensionering gennem systematisk dokumentation og erfaringsopsamling.

- Bekendtgørelse om risikobaseret kommunalt redningsberedskab
- Faktablad om risikobaseret dimensionering
- Folder: Risikobaseret dimensionering – i teori og praksis
- Håndbog i risikobaseret dimensionering (Ole J.H.)

- Hvis du vil vide endnu mere:
- SPØRG os
- www.brs.dk eller www.dimensioneringsprojektet.dk